

# ДВОРЕЦ КУЛЬТУРЫ имени АРТЕМА

Адрес объекта	Прокопьевск, площадка Фрунзе, 3
Охранный статус территории	Нет
Охранный статус объекта (предлагаемый)	Памятник истории и архитектуры местного значения
Первоначальная функция	Дворец культуры
Современная функция	Дворец культуры
Архитектор	Не установлен
Время строительства	1933
Дата реконструкции/реставрации	Середина 1950-х гг. (арх. Т. М. Полумских), с 2003 г. – реконструкция интерьеров

## ИСТОРИЧЕСКИЕ СВЕДЕНИЯ

Первый деревянный рабочий клуб им. Артема, с залом на 300-400 мест, был построен в Прокопьевске в 1925 году. В этом деревянном здании выступал в конце декабря 1928 г. нарком просвещения А. В. Луначарский с отчетом о работе правительства. Первая очередь нового каменного Дворца культуры горняков со зрительным залом на 800 мест была сдана в ноябре 1933 г., а окончательно как многофункциональное социально-культурное учреждение ДК им. Артема вступил в строй в 1934 г. В новом здании выступали Г. К. Орджоникидзе (1933) и М. И. Калинин (1934).

В послевоенные годы здание использовалось как городской театр. В 1950-е гг. началось формирование центра города в соответствии с первым утвержденным генеральным планом Прокопьевска, разработанным «Гипрогором» (Москва). ДК им. Артема, как и другие довоенные клубы, построенные в стиле конструктивизма, был реконструирован в духе неоклассики. Автор проекта реконструкции – прокопьевский архитектор Т. М. Полумских (в конце 1940-х гг. – главный архитектор города). В настоящее время проводится реконструкция интерьеров фойе и зрительного зала.

## ПЕРЕСТРОЙКИ И УТРАТЫ, ИЗМЕНИВШИЕ ПЕРВОНАЧАЛЬНЫЙ ОБЛИК ПАМЯТНИКА

Реконструкция середины 1950-х гг. коснулась как интерьеров, так и внешнего облика здания, однако объемно-планировочное решение в основном сохранилось без изменений. Единственным неоклассическим элементом фасада является пристроенный к главному входу четырехколонный портик на всю

высоту здания. Были заложены окна лестничной клетки, часть ленточных окон зальной части, изменены пропорции остальных оконных проемов. Первоначальные окна частично сохранились только на цилиндрическом объеме зала собраний. Неоднократно менялась окраска фасадов.

## ОПИСАНИЕ ПАМЯТНИКА

ДК им. Артема находится на границе промышленной зоны города, рядом с территориями шахт и ГОФ Коксовая. Площадка Фрунзе проходит параллельно главной улице города – пр-ту Шахтеров, ниже линии железной дороги. Перед главным фасадом ДК разбит сквер.

Клубное здание является примером реконструкции конструктивистского сооружения в формах сталинской неоклассики. Реконструкция носила в основном косметический характер, без радикальных перестроек и декорирования фасадов. В объемно-планировочном и архитектурно-художественном решении здания сохранились принципы формообразования и формальные приемы функциональной архитектуры конца 1920-х – начала 1930-х годов.

Планировочное решение здания построено на асимметричном сочетании объемов разной формы и величины, которые объединяют помещения разного функционального назначения. К доминирующему по высоте блоку театральных помещений под прямым углом примыкает протяженный клубный корпус с вынесенным вперед закругленным объемом зала собраний.

Театральная часть, кроме просторных фойе и зала с балконами и сценической коробкой, включает также большое количество артистических и подсобных помещений, что позволило исполь-

зовать здание для размещения городской театральной труппы. Главный вход, расположенный по оси театральной части здания, выделен пристроенным в 1950-е гг. неглубоким портиком на четырех колоннах с коринфскими капителями. На фасадной стене колонны продолжены плоскими пилястрами.

В остальном фасад полностью лишен украшений, если не считать тяг, подчеркивающих форму закругленного выступа зального корпуса. Первоначально между тягами располагались частые окна с узкими простенками, половина из которых была заложена при реконструкции здания. Были заложены также проемы лестничных клеток по обе стороны от главного входа, которые, согласно традиции конструктивизма, должны были выделяться на фасаде вертикальным остеклением.

На главном фасаде здания установлена мемориальная доска с надписью: «В этом здании выступали перед трудящимися выдающиеся деятели КПСС и советского государства М. И. Калинин 1934 г., Г. К. Орджоникидзе 1933 г., А. В. Луначарский 1928 г.»

Стены здания – кирпичные, фундаменты – бетонные, перекрытия – железобетонные, крыша – скатная по деревянным стропилам, зрительный зал перекрыт деревянными фермами пролетом 15 м.

Общие габариты здания в плане 60 × 73,5 м.

## ОБЩАЯ ОЦЕНКА ОБЩЕСТВЕННОЙ, НАУЧНО-ИСТОРИЧЕСКОЙ И ХУДОЖЕСТВЕННОЙ ЦЕННОСТИ ПАМЯТНИКА

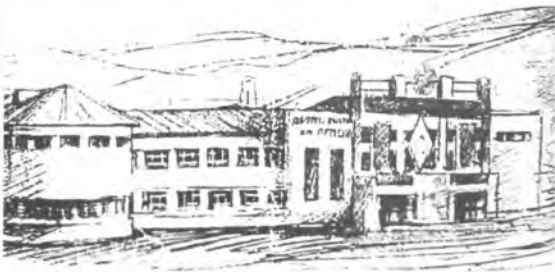
Памятник истории и архитектуры, первый Дворец культуры горняков Прокопьевска, представляющий собой пример неоклассической реконструкции здания, построенного в стиле конструктивизма.

## ЛИТЕРАТУРА

1. Прокопьевск (Кемеровской области). Сводный план строительства I очереди. – М.: Гипрогор, 1949.
2. Туев В. В. История клубов Кузбасса. – Кемерово: Кузбассвузиздат, 1996. – 216 с.
3. Готов Г. Прокопьевск. Второе рождение // Строим Кузбасс. – Кемерово, 1984. – С. 223-227.
4. Материалы БТИ г. Прокопьевска.



▲ Дворец культуры имени Артема. 1933



▲ Рисунок ДК им. Артема в Провальевске. 1935 год



▲ План 7 этажа